

Les ateliers d'histoire de l'art – 14

Le sens des couleurs

Acte V

- . Ne pas hésiter à prendre la parole, mais sans la monopoliser.**
- . Suivre une méthodologie.**
- . Limiter les commentaires subjectifs et privilégier l'approche scientifique.**
- . Ne pas utiliser internet.**
- . Connaisseurs s'abstenir.**



ROUGE



Angleterre, XIIIe siècle,
Apocalypse : La Grande prostituée de Babylone, vers 1260, peinture sur parchemin,
Londres, Lambeth Palace.



Flandres, XVe siècle,
*Livre d'heures
de Catherine de Clèves :*
L'Enfer,
1420,
peinture sur parchemin,
New York,
Pierpont Morgan Library.



Attribué à **Grégoire Guérard** (documenté de 1518 à 1530),
Triptyque (détail) : La Cène, 1515, peinture sur bois,
Autun, musée Rolin.



France, début du XVe siècle,
Barthélemy de Glanville, dit Barthélemy l'Anglais,
Livre de propriétés des choses : Planche d'animaux,
vers 1410-1420, manuscrit enluminé, Paris, Bibliothèque nationale de France.



Attribué à **Ambrogio Stefani da Fossano, dit Borgognone** (Fossano, vers 1450 – Milan, 1522/3), *Pressoir mystique*, vers 1490, fresque, Milan, église Sainte-Marie-Immaculée.



France, XVe siècle,
Le Roi Arthur et les chevaliers de la Table ronde autour du Saint Graal,
vers 1470, peinture sur parchemin, Paris, Bibliothèque nationale de France.

Martin Schongauer
(Colmar, 1450 –
Breisach, 1491),
La Vierge aux roses,
vers 1473,
peinture sur bois,
Colmar,
église Saint-Martin.





France, XVe siècle,
Légende du roi Arthur : Assemblée courtoise, vers 1420, peinture sur parchemin,
Paris, Bibliothèque nationale de France.

JAUNE



**Giotto di Bondone (Vespignano, 1266/7 – Florence, 1337),
L'Arrestation du Christ, 1304/6, fresque,
Padoue, chapelle des Scrovegni.**



Attribué à
Jacob Cornelisz. van Oostsanen
(Oostzaan, vers 1465 –
?, vers 1533),
Fou riant,
regardant à travers ses doigts,
vers 1500,
peinture sur bois,
Wellesley College,
Davis Museum.



**Lorenzo Lotto (Venise, vers 1480 – Lorette, 1556),
Le Christ et la femme adultère, vers 1528, peinture à l'huile sur toile,
Paris, musée du Louvre.**



VERT







Mais ne plus en a comituel.



Si deuse la figure de fortune. b

deux figures de la figure

Cōment m. lancelot y force darnnes et par sa grūt



l'auite de l'ura le ual des faulx a mans.







**Quentin Metsys (Louvain, 1465/6 – Anvers, 1530),
Le Prêteur et sa femme, 1514, peinture sur bois,
Paris, musée du Louvre.**



**Marinus van Reymerswaele (Reimerswaele, vers 1490 - ?, vers 1546),
Le Prêteur et sa femme, 1539, peinture sur bois,
Madrid, musée du Prado.**



Marinus van Reymerswaele
(Reimerswaele, vers 1490 –
?, vers 1546),
Collecteurs d'impôts,
vers 1540,
peinture sur bois,
Londres,
National Gallery.





**Marinus van Reymerswaele (Reimerswaele, vers 1490 - ?, vers 1546),
Saint Jérôme, 1541, peinture sur bois,
Madrid, musée du Prado.**





**Jan van Eyck
(Maaseik ?, vers 1390 –
Bruges, 1441),
Portrait des époux Arnolfini
(*Giovanni Arnolfini*
et Giovanna Cenami),
1434,
peinture à l'huile sur bois,
Londres,
National Gallery.**



**Frères de Limbourg
(vers 1385 – 1416),
Très Riches Heures du duc de Berry :
Le Mois de mai
(château et ville de Riom),
vers 1413/16,
peinture sur parchemin,
Chantilly,
musée Condé.**



un et le tout de chevris ou cop
dante qui neust moule de tōner

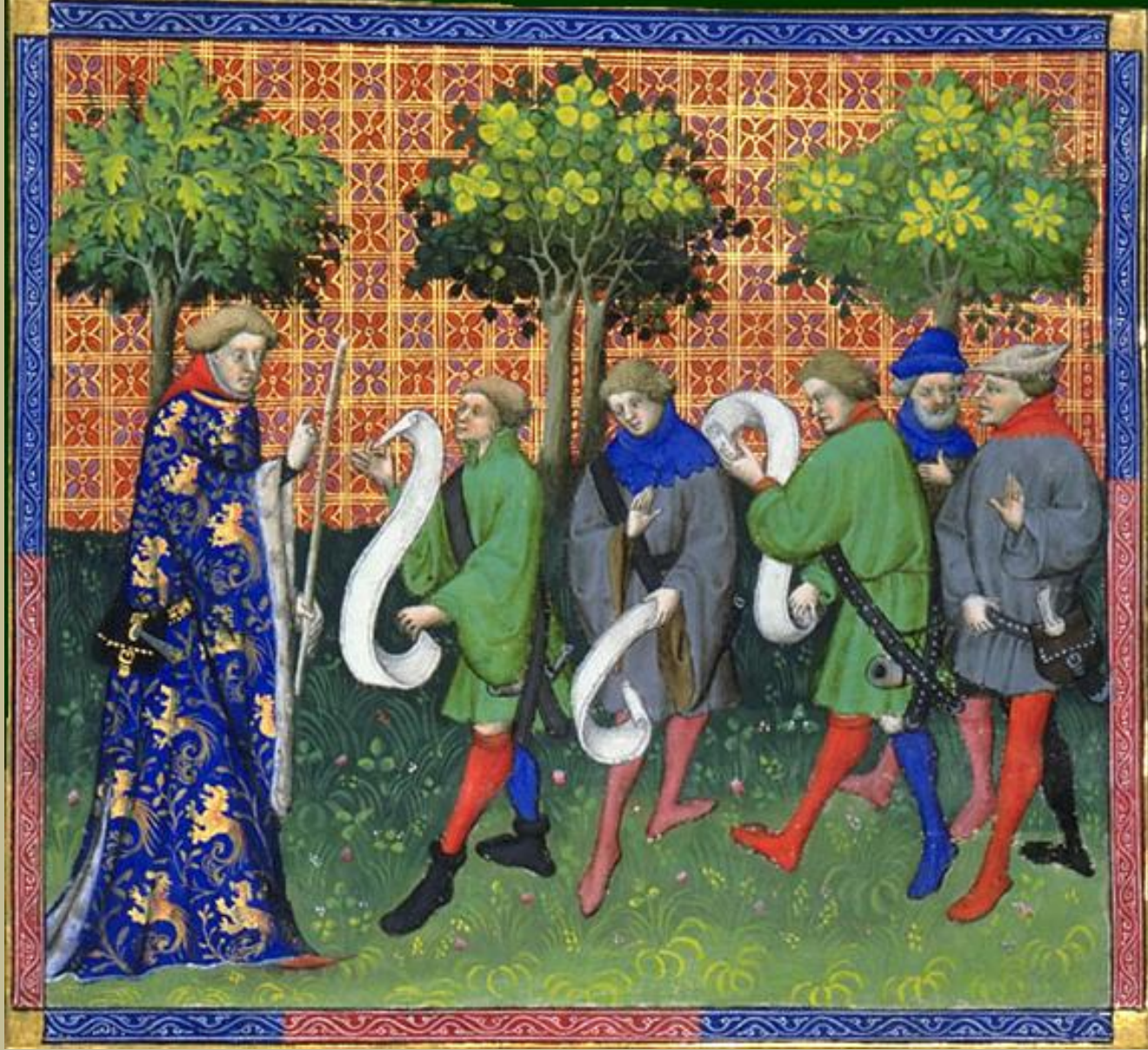
ne soit de gūnt le gūnt de p
ne. ou point ou hōr.



Et p deuse du cerf et de toute
la nature.

a grant machalle. Jls vont en
leue amour que on appelle le ruc
vers la couronne et de l'entente.

France, (Paris), XVe siècle,
Gaston Fébus, Le Livre de la chasse : Cerfs, vers 1410, peinture sur parchemin,
Paris, Bibliothèque nationale de France.





France, (Paris), XVe siècle, *Gaston Fébus*,
Le Livre de la chasse : Gaston Fébus enseignant à ses veneurs, vers 1410,
peinture sur parchemin, Paris, Bibliothèque nationale de France.





Antonio di Puccio Pisano, dit Pisanello
(Pise ou Vérone, vers 1390 – Rome ?, vers 1455),
***La Vision de saint Eustache*, vers 1436/8, tempera sur bois,**
Londres, National Gallery.

Mais ne plus en a comituel.



Si deuse la figure de fortune. b

deux figures de la figure



France, XVe siècle,
Christine de Pizan,
Livre de mutation de Fortune :
Fortune entre Eur et Meseur,
vers 1450,
peinture sur parchemin,
Chantilly, musée Condé.

*Et deuse la figure de fortune. Et
deuse la figure de la fortune.*

Cōment m. lancelot y force darnes et par sa grant



l'auite de luyra le ual des faulx a mans.

Cōment m. Lancelot y force darnnes et par sa grant



l'auite de l'ura le ual des faulx a mans.

France (Paris),
XVe siècle,
*Lancelot combattant
les dragons
du val sans retour*,
vers 1440,
manuscrit enluminé,
Paris,
Bibliothèque nationale
de France.



France (Paris), XVe siècle,
Quête du Graal : Perceval combattant le dragon qui voulait tuer le lion, vers 1430,
manuscrit enluminé, Paris, Bibliothèque nationale de France.



France,
XVe siècle,
Quête du Graal :
Perceval
combattant le dragon
qui voulait tuer le lion,
mais son ennemi
revient en femme
et un ermite survient,
vers 1470,
manuscrit enluminé,
Paris,
Bibliothèque nationale
de France.



S. ANTONII



**Allemagne, XIVe siècle,
Coffret :
Frau Minne et un chevalier
présentant un cœur percé de flèches,
vers 1330,
peinture sur bois,
New York,
Metropolitan Museum.**



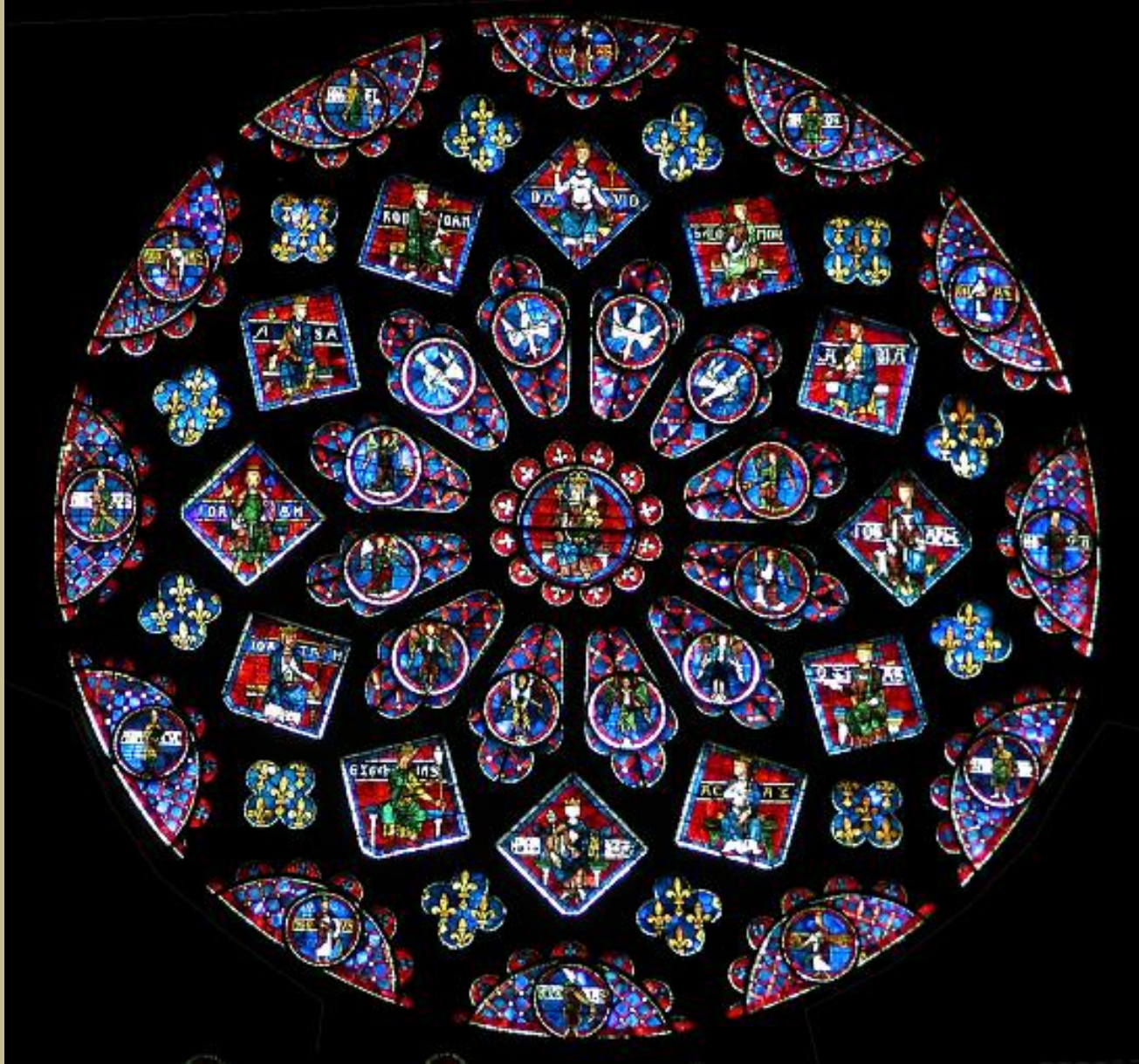
Allemagne, XIVe siècle,
Coffret :
Frau Minne visant un chevalier,
vers 1330,
peinture sur bois,
New York,
Metropolitan Museum.

BLEU













Melchior Broederlam
(documenté à Ypres
à partir de 1381 –
?, vers 1410),
Retable de la Crucifixion (fermé),
volet de gauche :
L'Annonciation et la Visitation,
1393/99,
peinture à l'huile sur bois,
Dijon, musée des Beaux-Arts.



**Melchior Broederlam (documenté à Ypres à partir de 1381 - ?, vers 1410),
Retable de la Crucifixion (fermé), 1393/99, peinture à l'huile sur bois,
Dijon, musée des Beaux-Arts.**





Jan van Eyck
(Limbourg ?, vers 1390 - Bruges, 1441),
L'Annonciation,
1435,
peinture sur bois (transposée sur toile),
Washington, National Gallery of Art.





Jean Fouquet
(Tours ?, vers 1415/20
- Tours ?, vers 1480),
*Diptyque de Melun :
La Vierge et l'Enfant
entourés d'anges,*
vers 1455,
peinture sur bois (chêne),
Anvers,
musée royal
des Beaux-Arts.



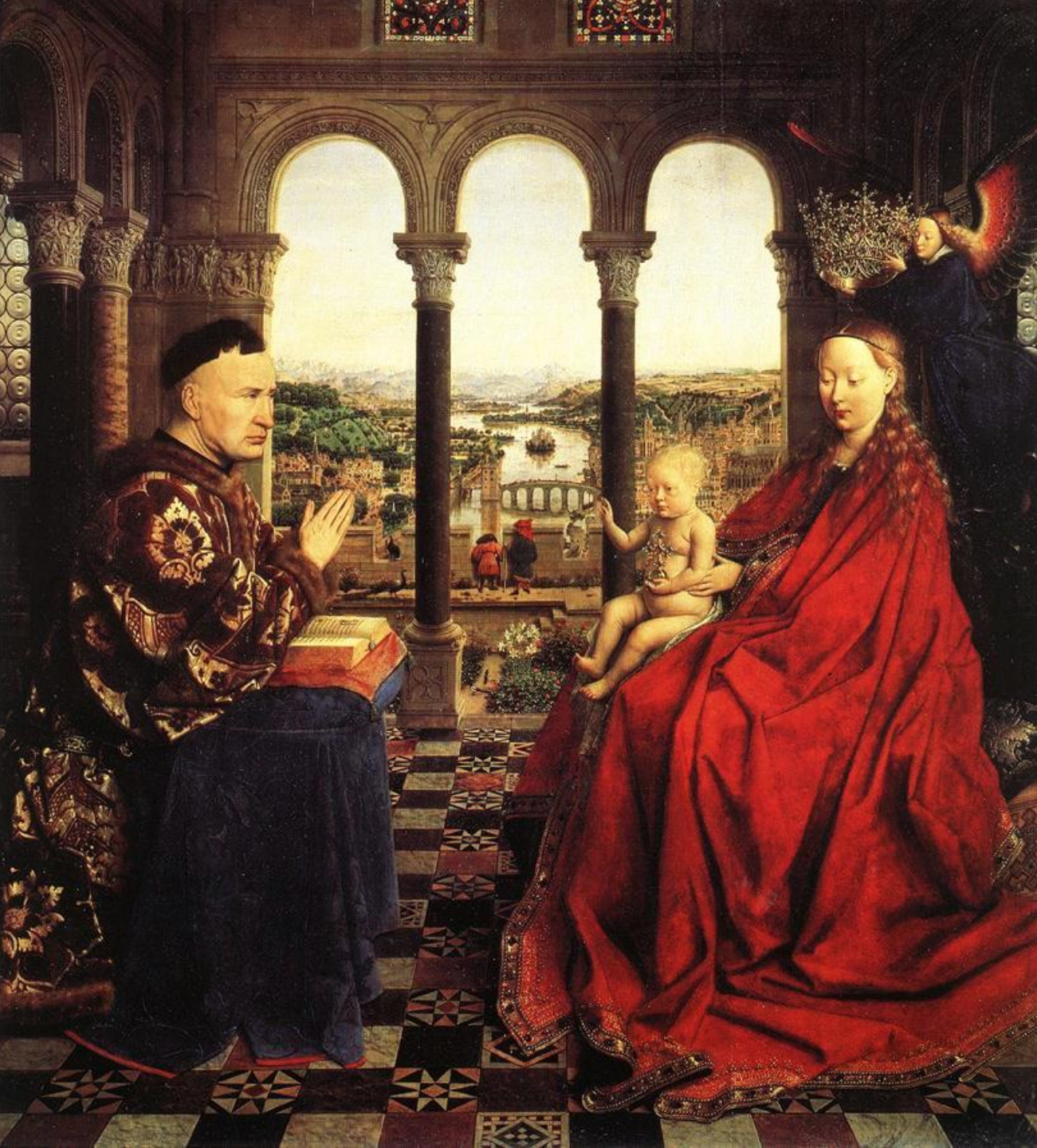


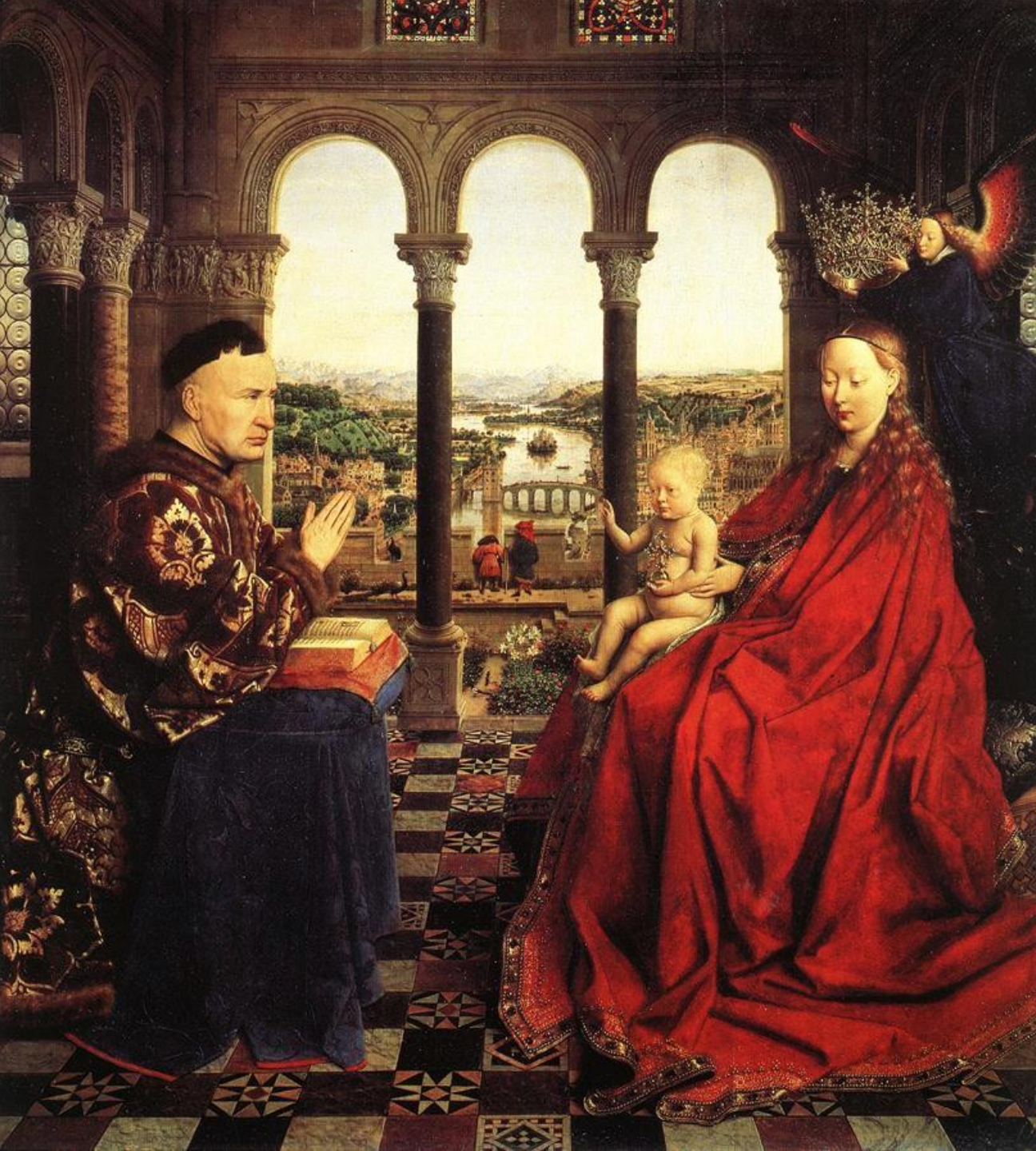
Jean Hey, dit « Le Maître de Moulins » (? , vers 1460 – ? , vers 1510),
Nativité au cardinal Rolin, peinture sur bois, vers 1480/83,
Autun, musée Rolin.



Paris,
début du XVe siècle,
Image de Notre-Dame
dite « Goldenes Rössl »
(Cheval d'or),
vers 1404,
or émaillé et ciselé,
argent doré, pierres précieuses
et perles,
Altötting,
Trésor du sanctuaire de pèlerinage.







**Jan van Eyck
(Maaseik ?, vers 1390 –
Bruges, 1441),
*La Vierge et l'Enfant
au chancelier
Nicolas Rolin*,
vers 1435,
peinture à l'huile
sur bois,
Paris,
musée du Louvre.**





Hans Memling
(Seligenstadt,
vers 1435/40 –
Bruges, 1494),
Triptyque du mariage
de sainte Catherine :
La Vierge et l'Enfant,
avec deux anges,
saint Jean Baptiste,
saint Jean,
sainte Catherine et
sainte Barbe
1479,
peinture à l'huile sur bois,
Bruges,
Hans Memlingmuseum.

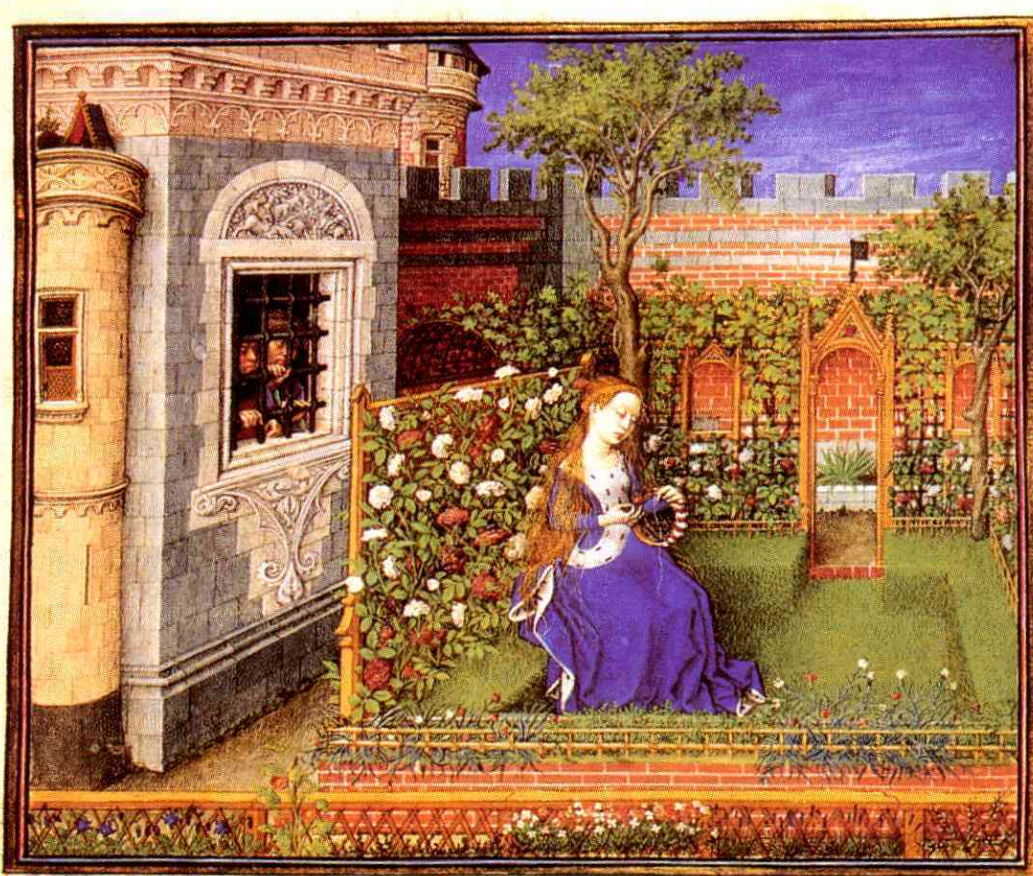


**Barthélemy d'Eyck (diocèse de Liège, vers 1410 – Provence ou Anjou, vers 1472/6),
L'Annonciation, vers 1443, peinture à l'huile sur bois,
Aix-en-Provence, église de la Madeleine.**





**Enguerrand Quarton (Laon, vers 1410 ? – Avignon ?, vers 1470 ?),
Retable : Le Couronnement de la Vierge, 1453/4,
peinture à la détrempe et à l'huile et dorure sur bois,
Villeneuve-lès-Avignon, musée Pierre-de-Luxembourg.**



Barthélemy d'Eyck
(diocèse de Liège, vers 1410 –
Provence ou Anjou,
vers 1472/6),
Boccace,
La Théséide : Emilie au jardin,
vers 1460,
manuscrit enluminé,
Vienne,
Österreichische
Nationalbibliothek.





Jean Fouquet
(Tours ?, vers 1415/20 -
Tours ?, vers 1480),
*Grandes chroniques de France :
Hommage d'Edouard Ier,
fils du roi d'Angleterre,
à Philippe le Bel
le 5 juin 1286,*
vers 1455/60,
peinture sur parchemin,
Paris,
Bibliothèque nationale
de France.

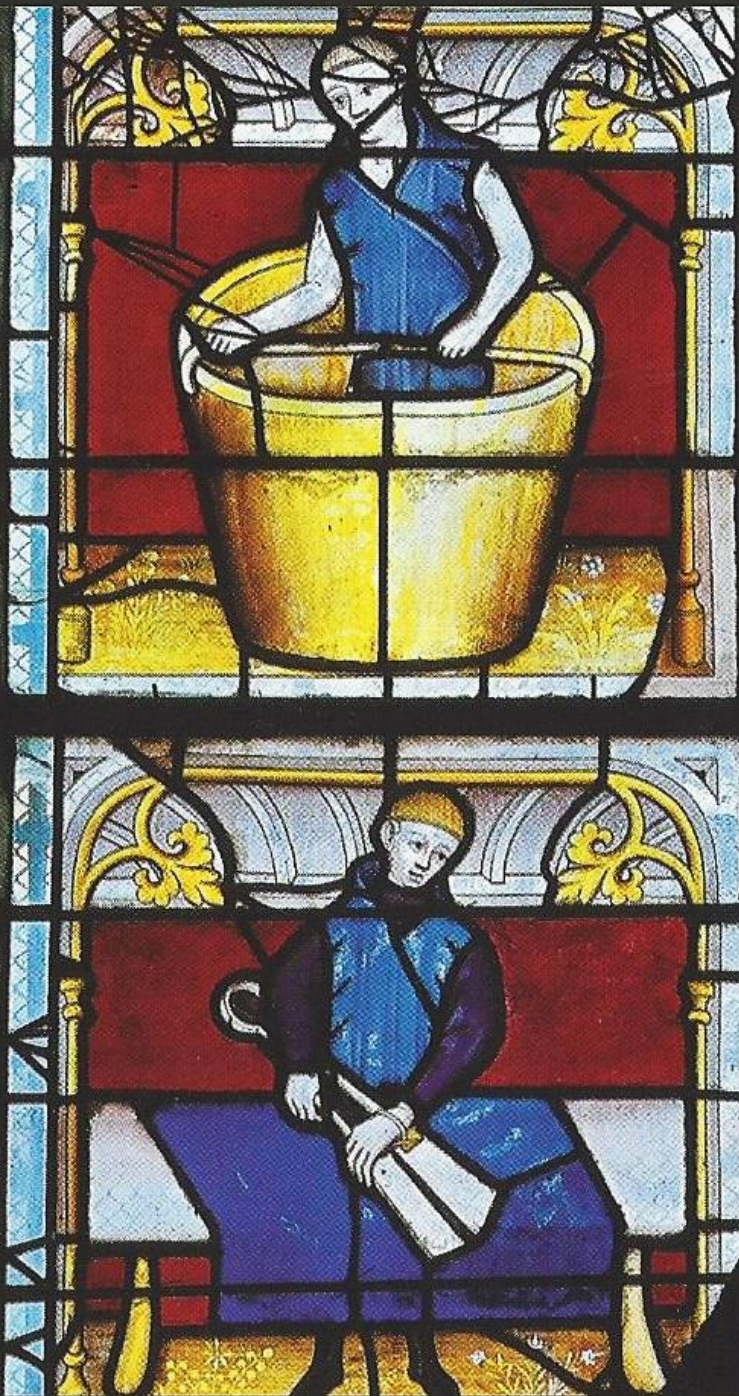


Jean Fouquet
(Tours ?, vers 1415/20 -
Tours ?, vers 1480),
Grandes chroniques de France :
Banquet offert par
Charles V à l'empereur
Charles IV le 6 janvier 1378,
vers 1455/60,
manuscrit enluminé,
Paris,
Bibliothèque nationale de France.

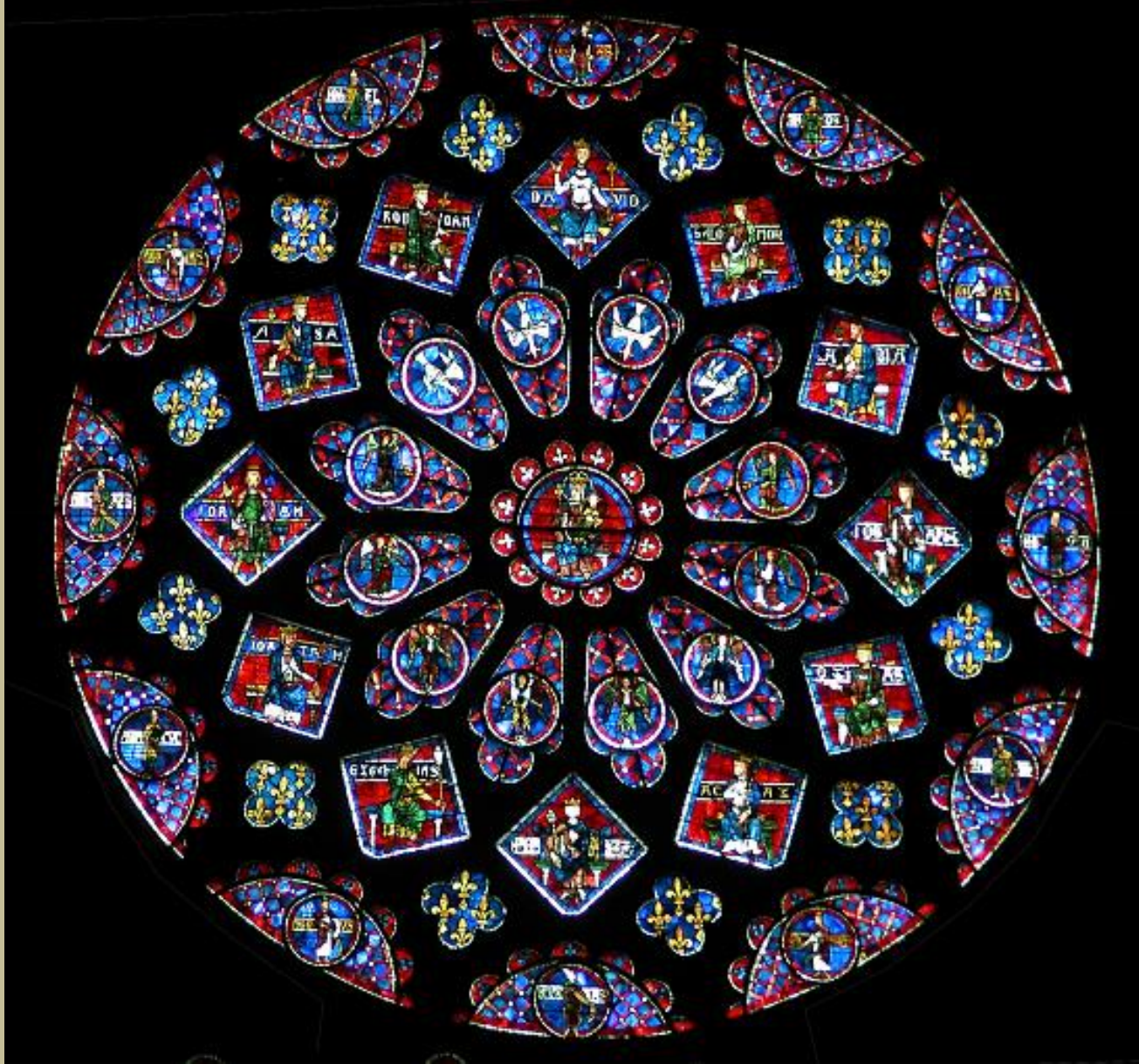


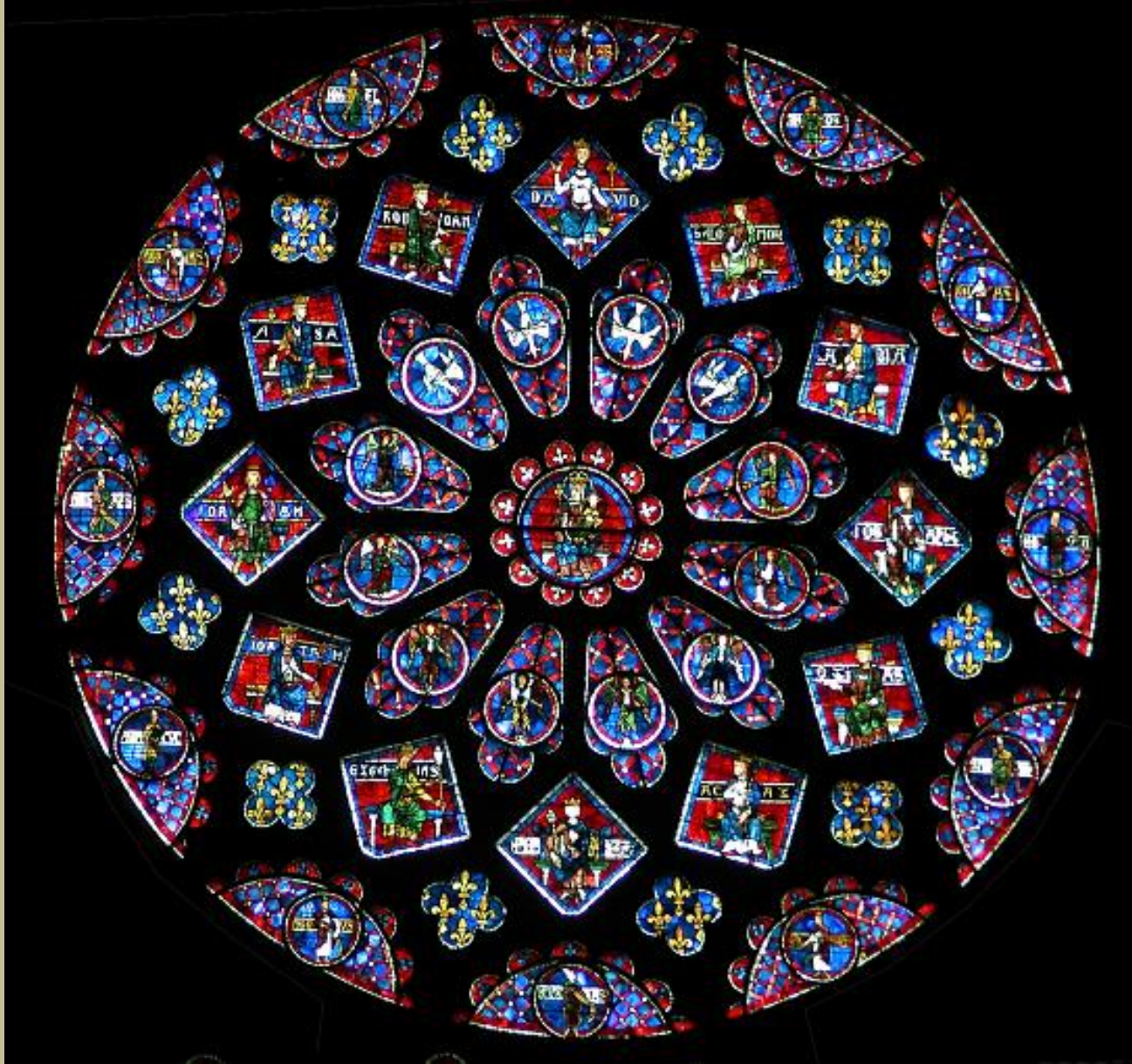


Bourgogne, XVe siècle,
Vitrail : Cardeur, vers 1480, verre émaillé,
Semur-en-Auxois, église Notre-Dame.



**Bourgogne, XVe siècle,
Vitrail : Foulon et drapier,
vers 1480, verre émaillé,
Semur-en-Auxois,
église Notre-Dame.**





France, XIIIe siècle,
Rosace, dite « Verrière de la Maison de France », 1230, verre émaillé,
Chartres, cathédrale Notre-Dame.



France, XIIe & XIIIe siècles,
Vitrail :
Notre-Dame de la Belle Verrière,
vers 1180 & vers 1230,
verre émaillé,
Chartres,
cathédrale Notre-Dame.



BLEU

Espace – Mer – Ciel – Eau – Iris – Sérénité – Fluidité – Liberté –
Pastel – Turquoise – Froid – Profondeur – Paysage – Lac –
Luminosité – Immensité – Calme – Pureté – Clarté – Aérien –
Glace – Infini

Marin – Cheminot – Chirurgien – Chérubin – Soldat Guerre de
14/18

Monet – Vierge – Pastoureau

JAUNE

Clarté – Été – Fleur – Soleil – Gaité – Chaleur – Lumière –
Vibration – Eclat – Acidité

Empereur de Chine – Buren – Van Gogh – Louis XIV

VERT

Fraîcheur – Verdure – Émeraude – Nature – Espérance –
Protection – Douceur – Quiétude – Optimisme – Lumière –
Printemps – Espérance – Renouveau - Repos

Académicien – Elfe – Paysan – Berger

La Fontaine – Kandinsky

NOIR

Profondeur – Cosmos – Froid - Mort – Cuir – Cafard

Soulagés - Fillon

VIOLET

Singularité – Gaité – Subtilité

Balzac

?



**Barthélemy d’Eyck (diocèse de Liège, vers 1410 – Provence ou Anjou, vers 1472/6),
René d’Anjou, *Livre du Cœur d’amour épris : Désir et Cœur rencontrent Jalousie*,
vers 1465, manuscrit enluminé,
Vienne, Österreichische Nationalbibliothek.**

vous mouere sur le paule Et bien kessembloit creature you cour
toise malgracieuse desvite et you amoureuse lors sauanta de
sur li damoiseaulx comme celui qui bien auidoit sauoir la lan
que et le pays et parla ala nayne en telle maniere





Barthélemy d'Eyck (diocèse de Liège, vers 1410 – Provence ou Anjou, vers 1472/6),
René d'Anjou, *Livre du Cœur d'amour épris : Désir, Cœur et Mélancolie devant
le pont gardé par le chevalier Soucis*, vers 1465, manuscrit enluminé,
Vienne, Österreichische Nationalbibliothek.



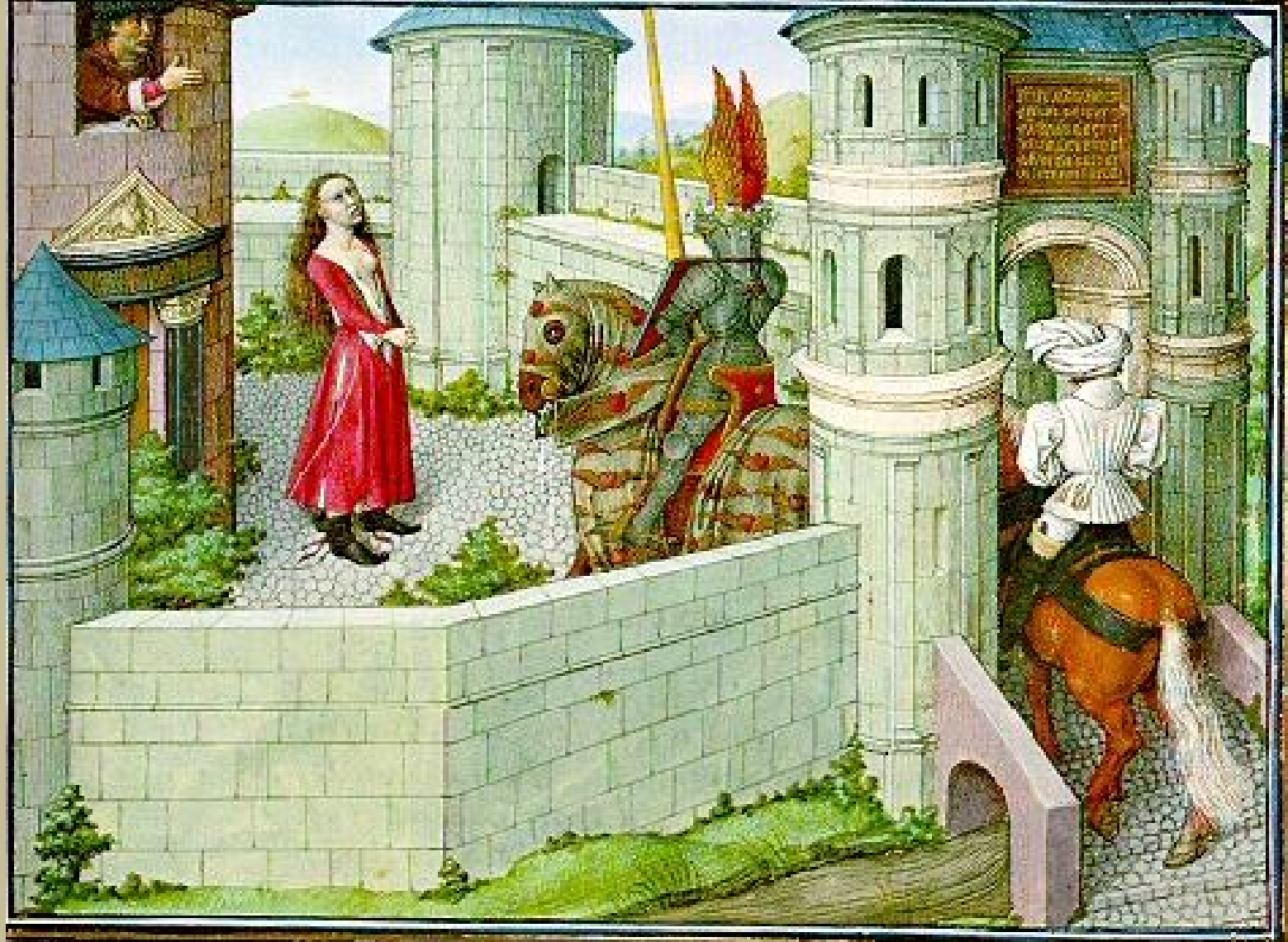


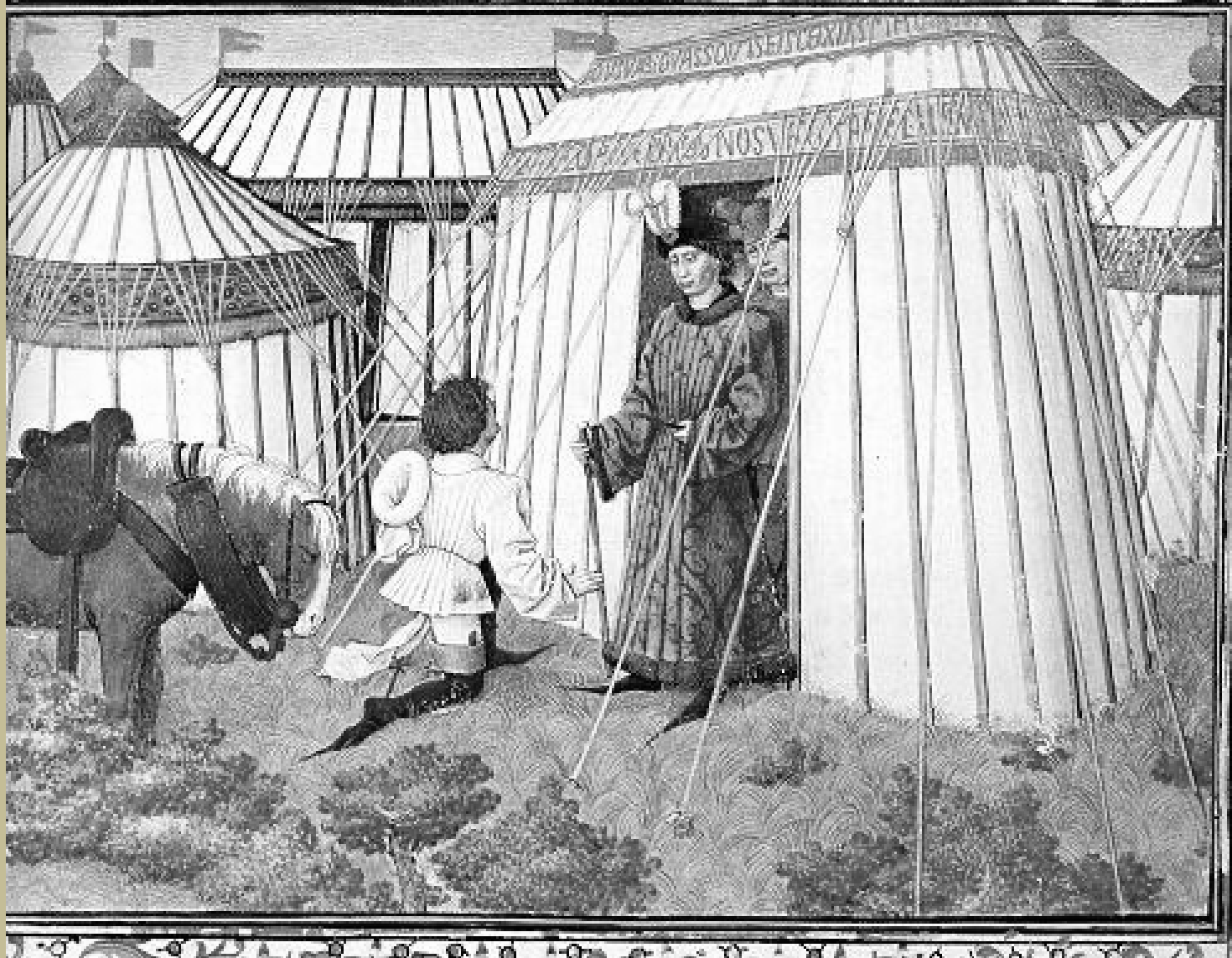
Barthélemy d'Eyck (diocèse de Liège, vers 1410 – Provence ou Anjou, vers 1472/6), René d'Anjou, *Livre du Cœur d'amour épris : Espérance sort Cœur de la rivière des larmes*, vers 1465, manuscrit enluminé, Vienne, Österreichische Nationalbibliothek.



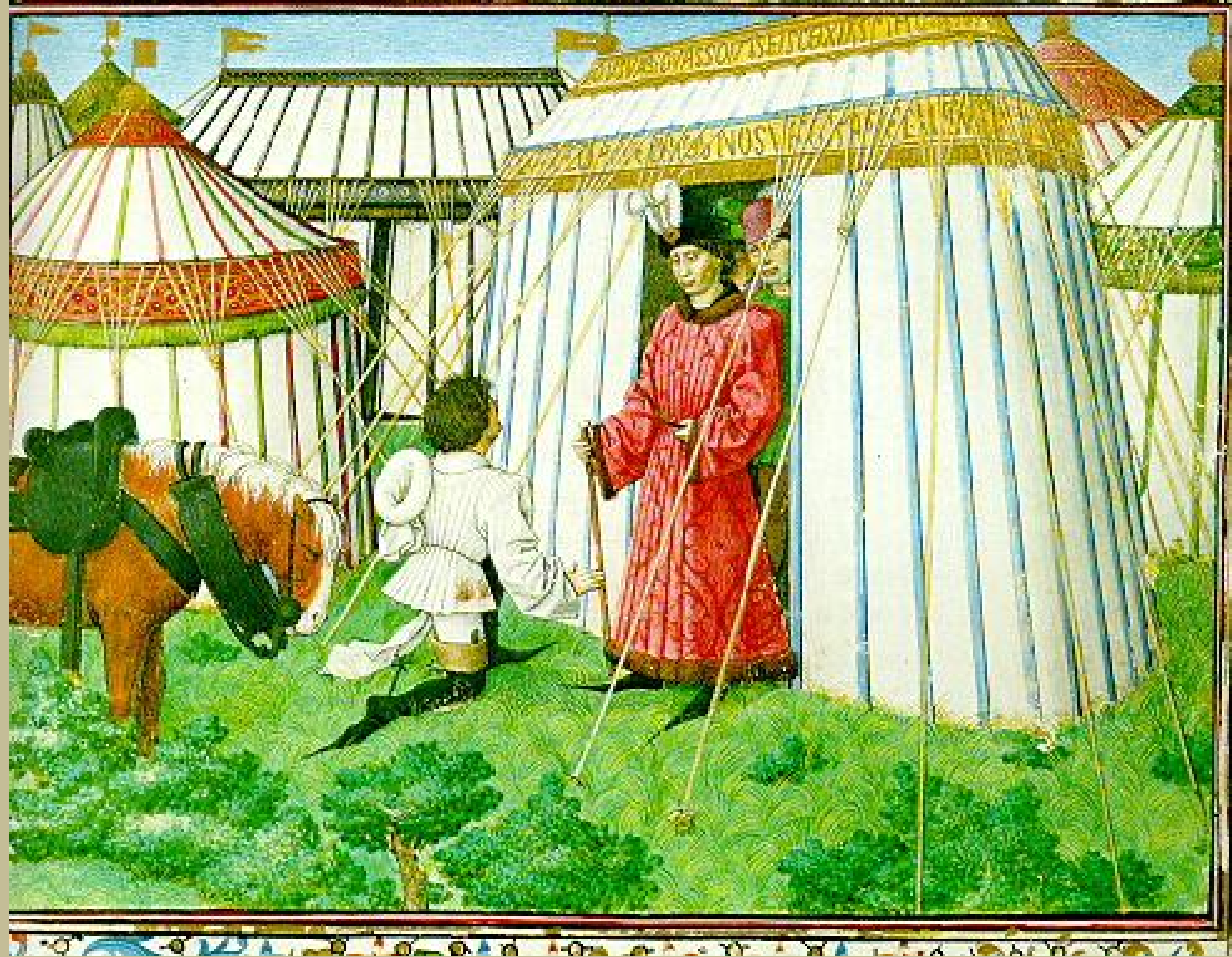


Barthélemy d'Eyck (diocèse de Liège, vers 1410 – Provence ou Anjou, vers 1472/6),
René d'Anjou, *Livre du Cœur d'amour épris : Cœur et Désir entrent dans le
château de Colère*, vers 1465, manuscrit enluminé,
Vienne, Österreichische Nationalbibliothek.





Barthélemy d’Eyck (diocèse de Liège, vers 1410 – Provence ou Anjou, vers 1472/6), René d’Anjou, *Livre du Cœur d’amour épris : Désir implore Honneur de venir en aide à Cœur*, vers 1465, manuscrit enluminé, Vienne, Österreichische Nationalbibliothek.





Barthélemy d'Eyck (diocèse de Liège, vers 1410 – Provence ou Anjou, vers 1472/6), René d'Anjou, *Livre du Cœur d'amour épris : Désir, Générosité et Cœur vont sur le bateau de Fiançailles et Attente*, vers 1465, manuscrit enluminé, Vienne, Österreichische Nationalbibliothek.







**Georges de La Tour (Vic-sur-Seille, 1593 – Lunéville, 1652),
Le Tricheur à l'as de carreau, 1636/9, peinture à l'huile sur toile,
Paris, musée du Louvre.**





**Nicolas Poussin (Les Andelys, 1594 – Rome, 1665),
Le Christ et la femme adultère, 1653, peinture à l'huile sur toile,
Paris, musée du Louvre.**



Johannes Vermeer
(Delft, 1632 – Delft, 1675),
Femme lisant une lettre,
vers 1662/3,
peinture à l'huile sur toile,
Amsterdam,
Rijksmuseum.





Hyacinthe Rigaud
(Perpignan, 1659 –
Paris, 1743),
Portrait de Louis XIV,
1701,
peinture à l'huile sur toile,
Paris,
musée du Louvre.





Antoine Watteau
(Valenciennes, 1684 –
Nogent-sur-Marne, 1721),
***L'Indifférent*,**
vers 1717,
peinture à l'huile sur toile,
Paris,
musée du Louvre.







François Boucher (Paris, 1703 – Paris, 1770),
***Le Jardin chinois*, 1742, peinture à l'huile sur toile,**
Besançon, musée des Beaux-Arts et d'Archéologie.





George Romney
(Dalton-in-Furness, 1734 –
Kendal, 1802),
Emma Hamilton en Médée,
1786,
peinture à l'huile sur toile,
Pasadena,
Norton Simon Museum.

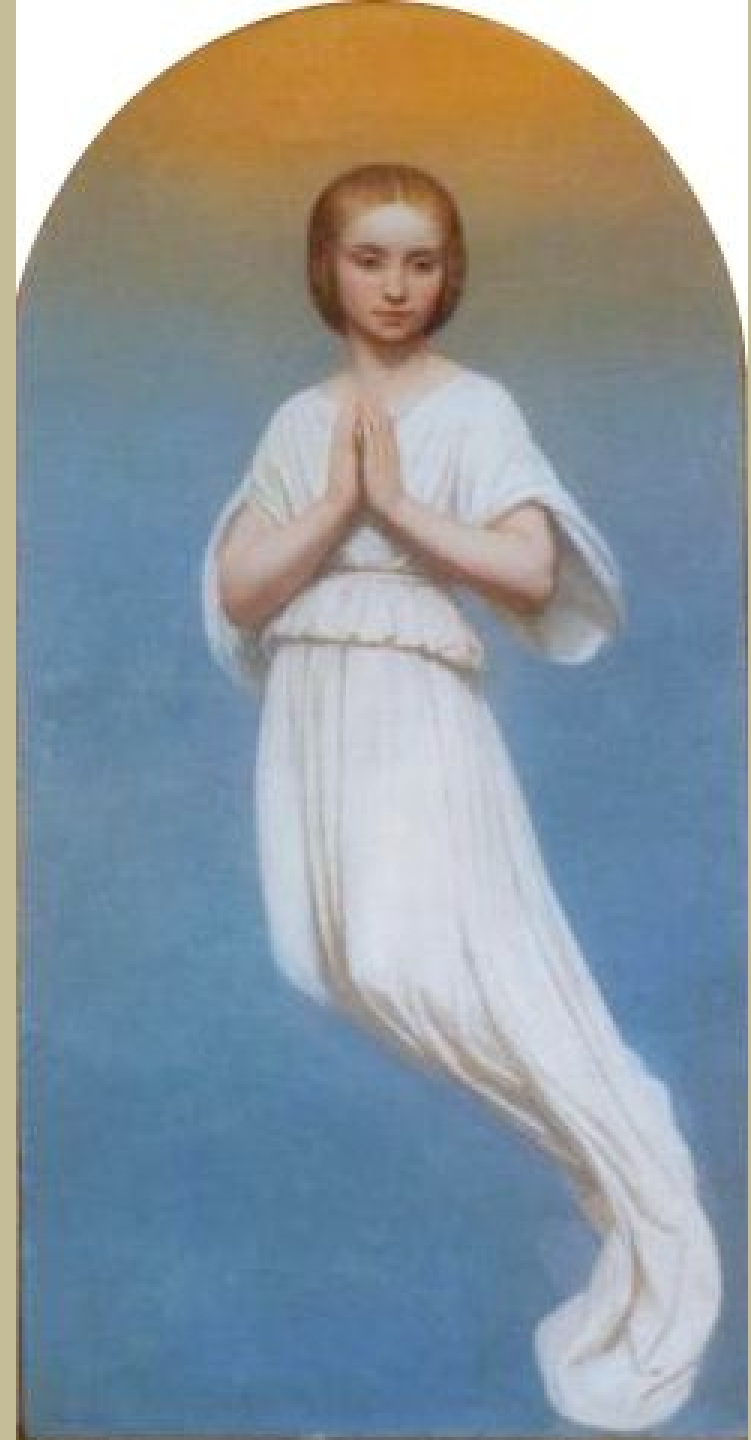


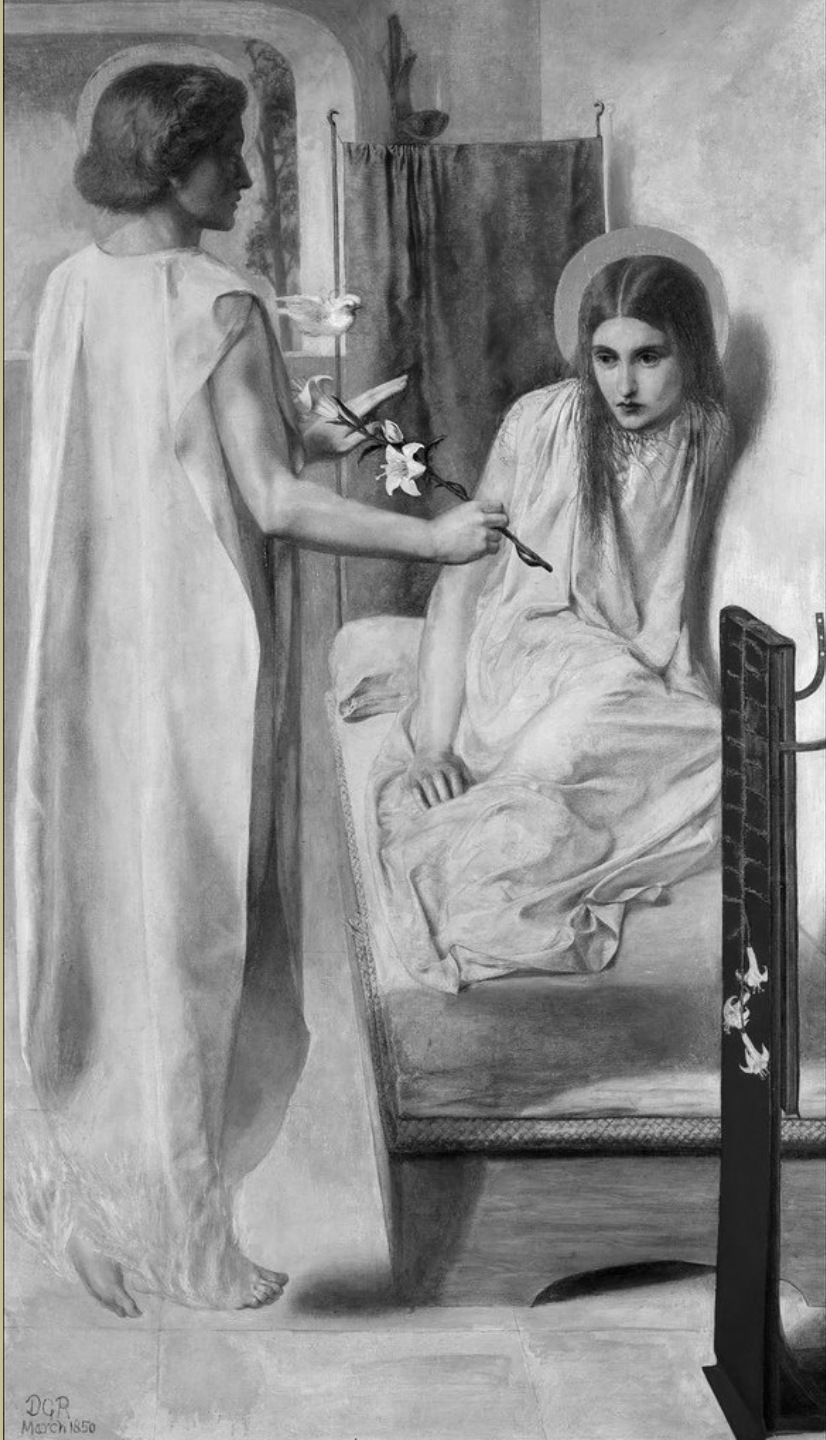


France, XIXe siècle,
Portrait d'un jeune artiste,
vers 1820,
peinture à l'huile sur toile,
Paris, musée du Louvre.



Ary Echeffer
(Dordrecht, 1795 –
Argenteuil, 1858),
Figure d'ange,
représentant Mademoiselle
de Montblanc
après sa mort,
1847,
peinture à l'huile sur toile,
Grenoble, musée.





DGR
March 1850

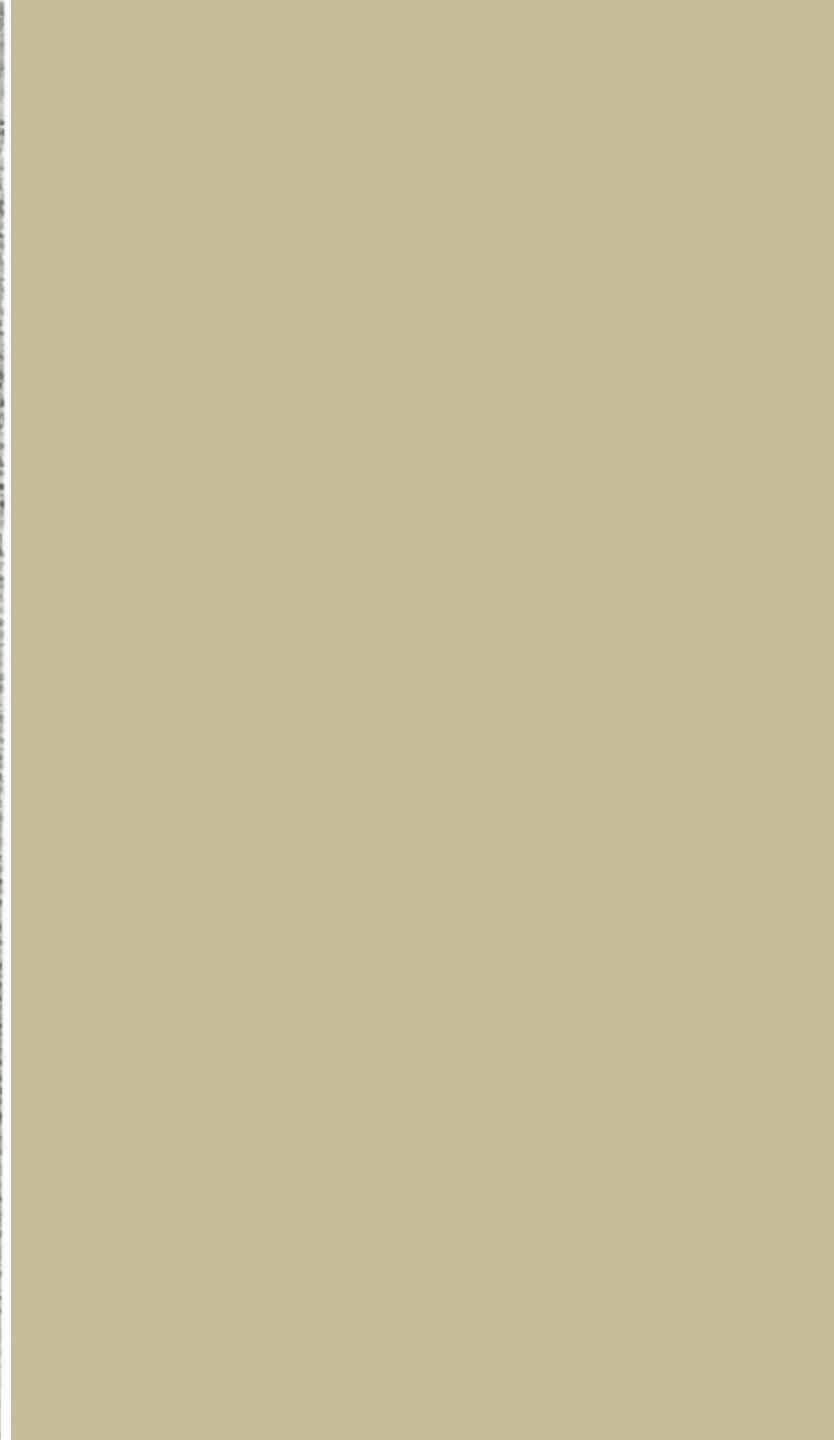


Dante Gabriel Rossetti
(Londres, 1828 –
Birchington-on-Sea, 1882),
Ecce Ancilla Domini,
1850,
peinture à l'huile sur toile,
Londres, Tate Britain.





**Henri de Toulouse-Lautrec (Albi, 1864 – Saint-André-du-Bois, 1901),
Le Salon de la rue des Moulins à Paris, 1894, peinture à l'huile sur toile,
Albi, musée Toulouse-Lautrec.**





Vincent van Gogh
(Groot Zundert, 1853 –
Auvers-sur-Oise, 1890),
L'italienne,
1887,
peinture à l'huile sur toile,
Paris,
musée d'Orsay.





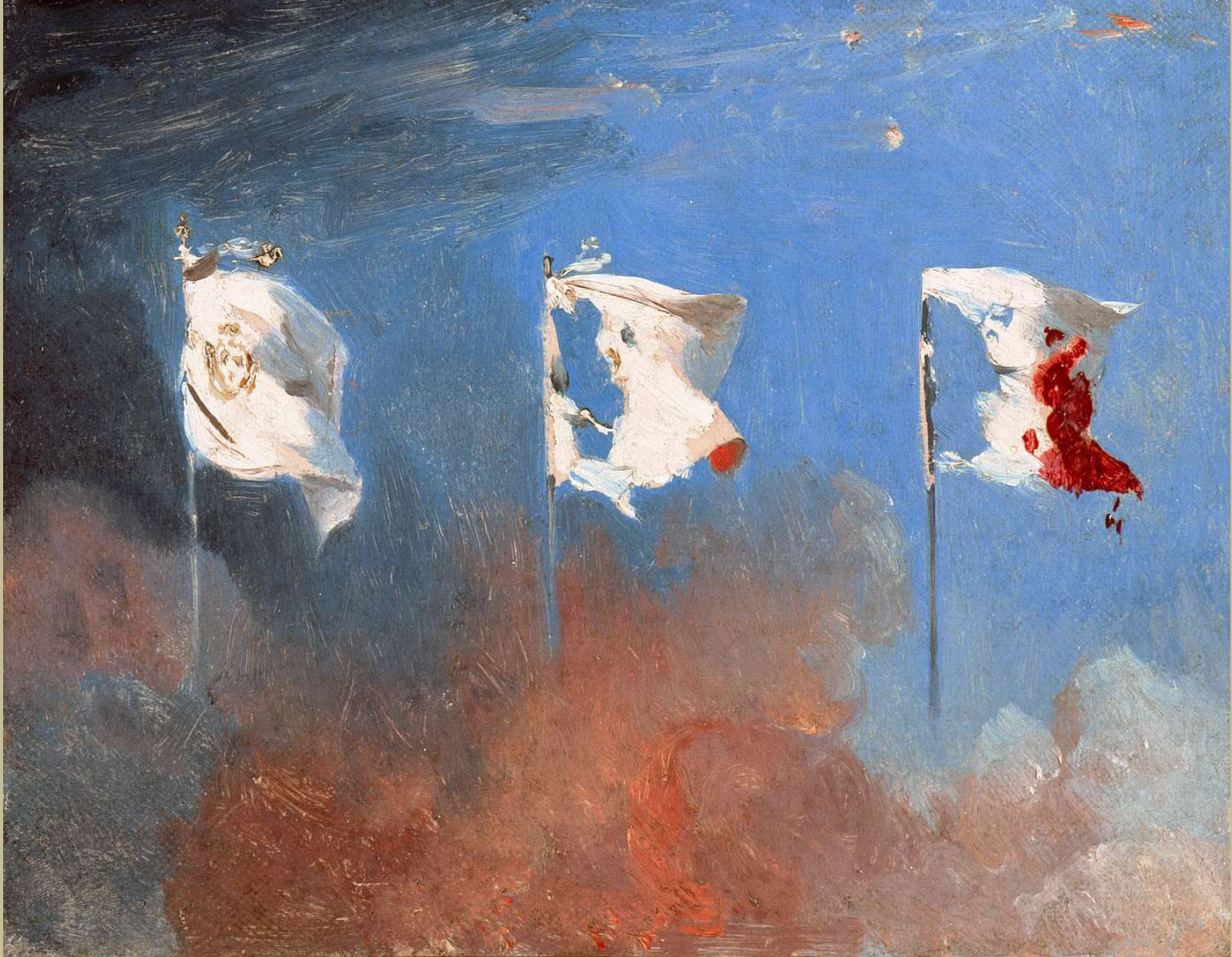
**Félix Valotton (Lausanne, 1865 – Paris, 1925),
Nu à l'écharpe, 1914, peinture à l'huile sur toile,
La Chaux-de-Fonds, musée des Beaux-Arts.**





Georges Rouault (Paris, 1871 – Paris, 1958),
Trois juges, 1908, peinture à l'huile sur toile,
Copenhague, Statens Museum for Kunst.





Léon Cogniet (Paris, 1794 – Paris, 1880),
***Scène de juillet 1830, ou « Les Drapeaux »*, 1830, peinture à l'huile sur toile,**
Orléans, musée des Beaux-Arts.